



Quang Cảnh Bản Làng Toraja ở Xứ Sulawesi

Bài và ảnh (*) Võ Quang Yến

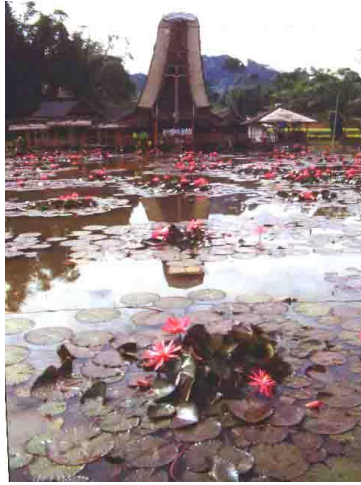
Sulawesi (tiếng Pháp Célèbes) là một hòn đảo phía đông quần đảo Nam Dương Indonesia có hình dáng một cái hoa nhiều cánh, rộng hơn 60.000 km², dân số 8 triệu rưỡi. Đảo gồm có ba tỉnh Nam, Tây và Trung tâm. Ở tỉnh Sulawesi Nam còn gọi Sulawesi Selatan sống bốn dân tộc Bugis (đa số, đồng thuyền), Makassar (thủy thủ), Mandar (đánh cá, nhà buôn) và Toraja (làm ruộng) đều thuộc ngành ngôn ngữ Malai - Polynêsi tộc Austrônêsi. Trong số dân Toraja 650.000, có 450.000 người sống trong vùng kabupaten Toraja nghĩa là xứ Toraja. Phần lớn họ theo đạo Cơ đốc,

số còn lại theo Hồi giáo hay Thuyết vật linh, một hệ thống tín ngưỡng mang tên aluk tức là "Đạo", chính thức là Aluk To Dolo nghĩa là "Đạo Tổ tiên". Danh từ Toraja xuất phát từ một tiếng Bugis to ri aya có nghĩa là "người ở trên".

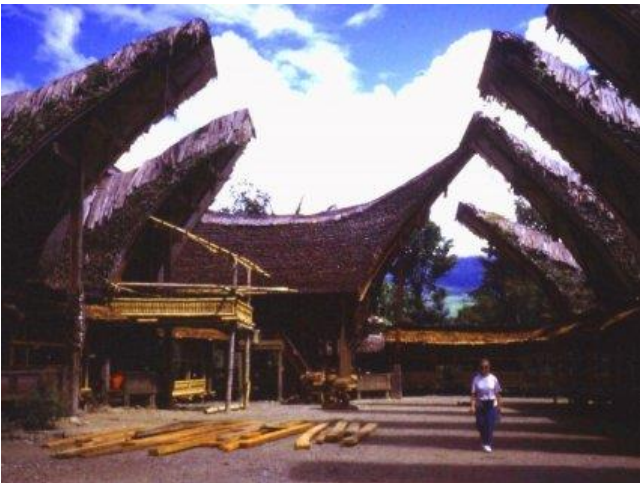
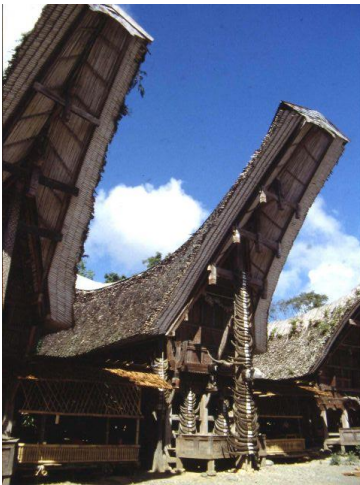
Năm 1909, chính phủ thuộc địa Hòa Lan gọi họ là Toraja, to có nghĩa là dân, raja miền đất cao, là tên những dân tộc miền dưới thường dùng để gọi những người miền trên. Trước thế kỷ XX, người Toraja sống trong các làng tự trị, theo Thuyết vật linh và ít tiếp xúc với bên ngoài. Những năm đầu 1900, các giáo sĩ Hòa Lan đầu tiên lại quy họ theo đạo Cơ đốc. Vào khoảng những thập niên 1970, lúc những nhà nhân loại học bắt đầu chú trọng đến các dân tộc trên đảo thì là cũng lúc đảo mở cửa ra thế giới. Chỉ trong vòng 20 năm, Sulawesi trở thành một tâm trung tâm du lịch phồn thịnh, dân tộc Toraja từ một chế độ canh nông chìm đắm trong tín ngưỡng Aluk To Dolo làng xã nhầy qua một xã hội công giáo du nhập từ phương trời Tây xa. Tuy nhiên họ biết gìn giữ phong tục, tập quán, nghệ thuật, kiến trúc,...là những điểm quyến rũ người ngoại quốc, những người thích đi tìm mới lạ.



Trước khi người Hòa Lan qua khai phá, các ông tu sĩ đưa vào óc não họ những tín ngưỡng mới, người Toraja sống ở miền thượng, đồng nhất hóa với bản làng của mình, không nghĩ mình là một thành phần của một cộng đồng lớn. Vẫn biết các bản làng trên cao ấy có dip trao đổi với nhau qua những tập tục, mỗi nhóm luôn giữ những ngôi thứ, phương ngữ của mình. Tuy kiểm tra mọi hoạt động thương mại và chính trị Sulawesi qua Công ty Đông phương Ấn Độ (Compagnie néerlandaise des Indes orientales) từ thế kỷ XVII, người Hoà Lan trong luôn hai thế kỷ chẳng muốn biết gì về dân tộc ở trên cao ấy, một đàng vì đường sá khó khăn, đàng kia đất đai không tốt để nuôi trồng. Cho đến khi thấy Hồi giáo bắt đầu phát triển ở Sulawesi Nam, đặc biệt vào các dân tộc Bugis và Makassar, họ mới nghĩ người Toraja tin ở Aluk To Dolo là những người có thể năng sùng đạo Ki Tô.



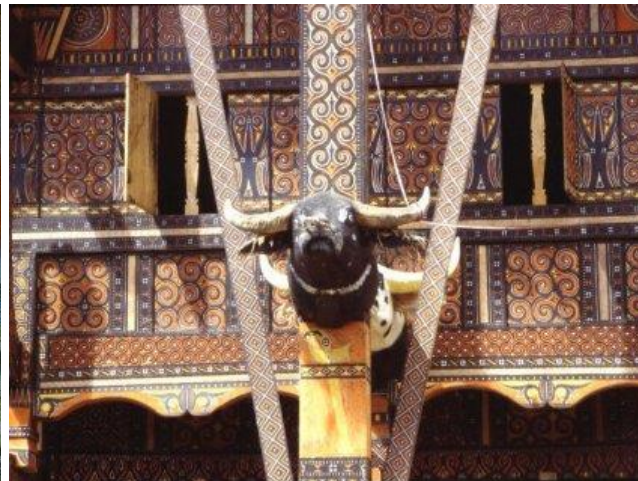
Trong những thập niên 1920, Hội Tin Lành Hòa Lan (the Reformed Alliance Missionary), với sự góp sức của chính phủ thuộc địa, bắt đầu đến truyền giáo, hủy bỏ chế độ nô lệ, thiết lập hệ thống thuế má và thành lập Tana Torana (Đất Torana) thuộc Vương quốc Luwu. Người Hòa Lan buộc dân Toraja rời bỏ những đỉnh cao xuống ở vùng cao nguyên hay thung lũng để đi lại kiểm soát. Từ đây hàng rào tre thay thế hàng rào đá che chở dân làng. Họ rất bất bình, nhất là khi mất quyền lợi buôn bán hệ thống nô lệ và phải nộp thuế cao. Nhiều người phản đối mãnh liệt bị "đày" về sống ở miền dưới để kiểm chế hơn. Rút cuộc, một nửa dân số Toraja quy theo đạo Ki Tô, nửa còn lại theo Hồi giáo nhưng xứ Toraja không cúi đầu trước sức mạnh Hòa Lan. Năm 1946, song song với chính biến ở Việt Nam, Hòa Lan lập Tana Torana thành khu tự trị regentschap cho đến 1957 thì trở thành một kabupaten (tương đương với tỉnh của ta) nước Indonesia độc lập.





Toraja có nhiều điểm tương đồng với Bugis, có khác nhau là chỉ qua du lịch cần phải riêng biệt. Về ngôn ngữ, hai tiếng nói gần giống nhau. Về tín ngưỡng, người ta kể cùng thần thoại nguồn cội cả hai dân tộc : tổ tiên của họ hoặc là từ "thê giới ở trên" mà xuống hoặc là từ "thê giới ở dưới" mà lên để lập lại trật tự. Một huyền thuyết khác kể dân tộc Toraja, không biết vào lúc nào, trong một chuyến vượt biển Thái Bình Dương đầu tiên, từ bên kia chân trời mà lại, rồi ngược dòng sông Sa'dang đạt đến bản làng ngày nay. Truyền cổ tích này có nhiều khả năng giống thật, không chỉ cho Toraja mà còn cho các dân tộc khác trên đảo. Dân Toraja khai thác thủy sản sống rất lâu ở bờ biển cho đến thế kỷ XIV thì bị hai dân tộc Bugis và Makassar đuổi lên sống trên miền núi. Tình trạng này giống như ở Việt Nam ta vài thế kỷ trước.

Dư luận thường cho Bugis là kẻ thù thừa kế của Toraja, thật ra thông qua quá trình lịch sử, quan hệ giữa hai dân tộc thường thân thiện hơn là chống đối. Rất sớm, hai dân tộc đã có liên hệ thương mại với nhau, trao đổi sắt, vàng, lúa gạo, lâm sản rồi sau đó Toraja đổi đinh hương, cà phê lấy muối, cá khô, trâu, lùa, hạt cườm. Nhiều nhà khảo cứu cho là người Toraja đã dạy cho người Bugis nghệ thuật luyện sắt, vàng, bạc. Truyền thống Bugis tin là nhiều bản của họ là do những thân vương Toraja thành lập vào thế kỷ XIV. Cho đến thế kỷ XVI, nghi lễ đám tang Bugis giống hệt bên Toraja bây giờ vẫn còn thông dụng. Bắt đầu từ những thập niên 1970, phong trào du lịch cất cánh ở Sulawesi yêu sách "tính xác thực" và "sự khác biệt" thôi thúc các hướng dẫn viên tìm kiếm, nhấn mạnh những chi tiết có thể xem là cá biệt của mỗi dân tộc.

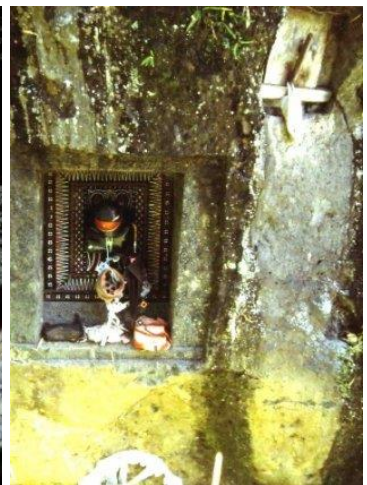




Một trong những tập tục rất quan trọng ở dân tộc Toraja là nghi lễ mai táng. Đám tang có thể cử hành rất lâu sau khi người đã chết nhưng chừng nào chưa có đám tang thì người ấy còn được xem là to masaki nghĩa là bệnh nhân. Thi hài ướp xác được bảo quản trong nhà phía nam, đầu hướng về phía tây, có khi nhiều năm cho đến khi dành dụm đủ tiền chi phí. Một đặc tính khác của tập tục là mồ mã được đào trong vách đá có khi cheo leo, lờm chờm. Trước những vách đá này thường có xây một bao lơn trình bày những con nộm tượng trưng hình nhân người đã mất. Có khi mộ chỉ khoét trong đá, bên trên lấp vài tấm ván, trước đặt những hình nộm giản dị, bình dân. Mồ mã cũng có thể là những hầm mộ cho cả gia đình, ngoài có hệ thống then gài bí mật. Bên trong, thi hài được đặt trong những quan tài mạ vàng. Vàng rất hấp dẫn nhưng trong phong tục Toraja ăn trộm mồ mã là tội vạ nặng nhất. Bên cạnh mồ mã, trong những hốc đá, thường cũng được đặt nhiều hình nhân bằng gỗ mít gọi là tau tau vừa để tỏ lòng tôn kính với người đã mất, vừa để người sống kẻ mất có dịp nhìn nhau. Ngoài ra, chúng còn có sứ mệnh làm trung gian giữa người sống và thần linh. Vì vậy, những nhà điêu khắc rất thận trọng về mặt nghi thức : một trong hai tay dang lên ngửa gan lên trời nhận ân huệ, tay kia ở dưới để trả lại. Mà không phải ai cũng có được tau tau : chỉ hàng quý phái to parange, những vị bảo lãnh luật pháp mới có quyền! Để tỏ lòng hâm mộ tâm hồn cao thượng của người vừa mất, một cuộc chơi gà hay một cuộc chơi trâu cũng có thể tổ chức : gà tượng trưng cho tính can đảm, lòng chuộng chính nghĩa, trâu làm môi giới giữa người và thần thánh.

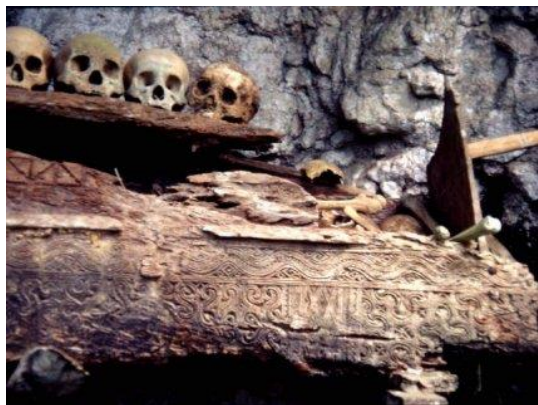
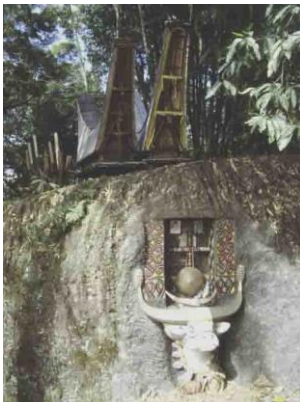
Trong đời sống người Toraja tang ma là một sự kiện quan trọng. Khi có người chết trong nhà, gia đình phải lo tổ chức một đám tang tương ứng với danh vọng dành cho người ấy. Thông thường lễ tổ chức trong mấy tháng mùa hè, sau mùa gặt, đám tang kéo dài từ ba đến tám ngày, gia đình phải lo ăn ngủ cho số đông khách khứa được mời lại. Theo thường lệ, khách đến với một món quà tương ứng. Nhiều trâu hiến sinh phải mua rất đắt ở ngoài chợ, từ 3000 euro một con trâu đen đến 8000 euro một con trâu đốm. Vì trâu được tin là con vật tháp tùng linh hồn lên thiên đàng, càng nhiều trâu hiến sinh linh hồn càng chóng đến đích. Con đường lên trời khá dài cần nhiều lương thực, phải hiến sinh thêm vào heo (lợn), có khi gà. Vì vậy trong buổi lễ có

hàng chục trâu, heo và gà hiến sinh để linh hồn người chết chắc chắn đạt đến thiên đàng, điều mà hầu hết người dân Toraja hằng mong.





Nhưng phần lớn các gia đình không có đủ tiền để trả ngay một lần, họ phải vay mượn, tuy là một cử chỉ hiếu thảo, gây ra một món nợ suốt đời phải chạy trả. Rút cuộc xã hội Toraja sống trong một bầu nợ nần liên miên nhưng nhiều người cho đó cũng là một thể thức đầu tư. Để tránh tình hình này, một số lớn dân đi kiếm việc ở ngoài, để dành trung bình hơn phân nửa tiền lương cho chuyện ma chay. Tuy được xem là người chịu khó làm việc, siêng năng cần mẫn, người nào không trả được nợ sẽ hoàn toàn bị tẩy chay. Đến ngày lễ, gia đình đông đủ y phục cổ truyền màu đen, trước là họp nhau lại thành đại hội ghi chép số lượng súc vật hiến sinh, thanh toán nợ nần. Xong, trước thi hài đặt trong một nhà táng lakkian, thường là một mẫu thu nhỏ nhà tongkonan, mới thật sự làm lễ, dùng dao rựa parang chọc trâu, mổ heo. Cảnh tượng khó thờ vì súc vật không chết ngay mà còn quần quại rất lâu... Tất cả cử tọa niệm khấn suốt đêm trong khi gia đình lo việc chia phần thịt theo thứ tự. Có người bảo: trâu chết khổ mà sống sướng vì được cưng như vàng, giá bán ngày càng cao, nó không kéo cày mà đứng nhìn nhà nông làm việc!



Vào làng Toraja, sau khi vượt qua những cánh đồng xanh mướt biết bao công phu khai phá từ rừng rậm cây ngàn, khách không khỏi ngạc nhiên đứng giữa những ngôi nhà sàn truyền thống. Những nhà rộng lớn đặc tiền này, mái hình chiếc thuyền gọi là tongkonan từ danh từ torajan tongkon nghĩa là ngồi, dành cho các gia đình quý phái, thường dân chỉ ở được trong những nhà nhỏ gọi là banua.



Ngôi nhà lớn đặc biệt với mái nhà cong vượng lên trời, phải chăng để nhắc lại vỏ thuyền đã chở tổ tiên họ vượt biển lại đây như đã nghe trong mấy bài hát ? Những mái nhà này đã thấy trên các trống đồng Đông Sơn. Có người bảo đấy chỉ là cặp sừng trâu, con vật thiêng liêng của đất nước. Nhà tongkonan nằm ở trung tâm đời sống xã hội Toraja, tất cả các nghi lễ thực hiện ở trong nhà đều liên quan đến đời sống tinh thần của gia đình. Vì ngôi nhà tượng trưng mọi liên lạc với tổ tiên đồng thời hướng dẫn tương lai, mọi thành phần của gia đình bắt buộc phải tham gia các hoạt động. Tương truyền ngôi nhà đầu tiên được cất trên trời giữa bốn cực với một cái mái bằng vải Ấn Độ. Khi tổ tiên Toraja xuống trần, họ bắt chước làm cùng ngôi nhà. Cất một tongkonan mất rất nhiều công phu nên mọi con cháu của gia đình phải bắt tay vào. Có ba loại nhà:

1. tongkonan layuk (nhà phong tục) là nhà có uy quyền cao nhất, được dùng làm trung tâm cai trị ;
2. tongkonan pekamberan hay tangkonan kaparengnesam (nhà thủ trưởng) là sở hữu của thành phần gia đình có uy tín trong làng ;
3. những thành phần khác ở trong những tongkonan batu (không cọc).

Ngày nay độc quyền của hàng quý phái đang mất dần vì dân làng không thuộc quyền quý đi làm xa, kiếm được nhiều tiền gửi về thì gia đình cũng xây được nhà lớn.



Nhà được sắp thành hai hàng trong một cái sân dài định hướng rõ ràng bắc-nam. Cốt trên một số cột theo quy tắc xa xưa, nhà làm toàn bằng tre, ngay mái nhà cũng là một lớp ráp hàng ngàn thân tre chẻ hai, trên lợp tranh. Là nhà sàn, có thang dẫn lên nhà. Bên trong ít có đồ đạc, ánh sáng chỉ xuyên qua vài ba cửa sổ nhỏ. Trang trí mặt tiền nhà là một số biển gỗ khắc chạm những họa tiết hình học hay tượng trưng đủ màu thiêng liêng đen (bóng tối, cái chết), đỏ (máu huyết, đời sống), trắng (trong sạch, xương cốt), vàng (quyền hành, thiên thần chuẩn y). Những hình vẽ thường thấy là con gà, đầu trâu hay những bánh xe.

Địa vị xã hội và mức giàu có gia đình thể hiện qua số sừng trâu hiến sinh trong các buổi lễ, treo trên một thanh xà a'riri' posi' dựng đứng trước nhà. Mọi nhà có trang hoàng đẹp đẽ đều là nhà của người quý phái nhưng không thể đánh giá chủ nhân qua đồ trang trí. Ngày nay có nhà thường dân đầy đồ đạc quý hóa nhưng cũng có nhà không có trang trí mà là của một người có cương vị lớn trong xã hội. Trước những tongkonan lớn (tượng trưng đàn ông, người chồng) có những tongkonan nhỏ, đặc biệt cột nhà tròn chứ không phải vuông : đây là những vợ lúa alang (tượng trưng đàn bà, người vợ), sáu cột bằng thân cây cọ Banga tròn trơn để chuột khỏi leo lên được. Để làm những cột vợ lúa trơn tru nẩy, người Lào ở tỉnh Xiêng Khoảng (Trần Ninh cũ) khéo léo dùng vỏ bom bi của Mỹ, làm bằng thép luyện cao cấp, thả xuống trên đường đi oanh tạc Bắc bộ trở về căn cứ ở Thái Lan. Vợ lúa cũng được trang hoàng hài hòa đầy khiêu thủy mỹ như nhà ở. Dưới chân alang thường có một cái sập sali để ngồi, nằm hay ngủ, có khi để ngồi dự các cuộc họp trước tongkonan. Như tongkonan, alang là tượng trưng địa vị xã hội.



Từ nhiều thập niên, du lịch mở cửa, nhờ đường sá mở mang, viếng thăm đất nước Toraja có phần dễ dàng hơn trước. Từ Ujung Pandang phía nam, ngược lên phía bắc theo bờ biển, nơi sống của những người đánh cá, khách đạt đến Pare-Pare. Rời bờ biển, khách tiến vào miền đất, leo dốc đến Enrekang trước khi xông vào một vùng sườn đồi với những thửa ruộng bậc thang nép mình giữa các rừng tre xanh biếc. Bây giờ chỉ còn lướt qua vài hẻm núi lờm chờm là khách đạt đến những thung lũng bản làng Toraja. Sau Makale, Rantepan là một trung tâm kinh tế và du lịch. Ngoài khách sạn, quán ăn, nhà hàng đủ loại cho khách du lịch, có khi có dàn nhạc chào đón, bản làng còn có mỗi tuần ngôi chợ cho toàn vùng. Toraja có tiếng với những mồ mả trong

vách đá, nổi tiếng nhất là ở Londa trên đường Makale đi Rantepao. Gần địa điểm này có những mồ treo và xa hơn một chút những tongkonan làng Palawa. Đáng tiếc là với du lịch, những điểm để đến này mất dần tính xác thực và khách khó tính cần phải xông sâu vào lòng đất Toraja mới tham quan được Mamasa, Rongkong và nhất là làng Nanggala mới khám phá được những mặt lạ thường của một vùng xa xưa hẻo lánh.



Võ Quang Yên